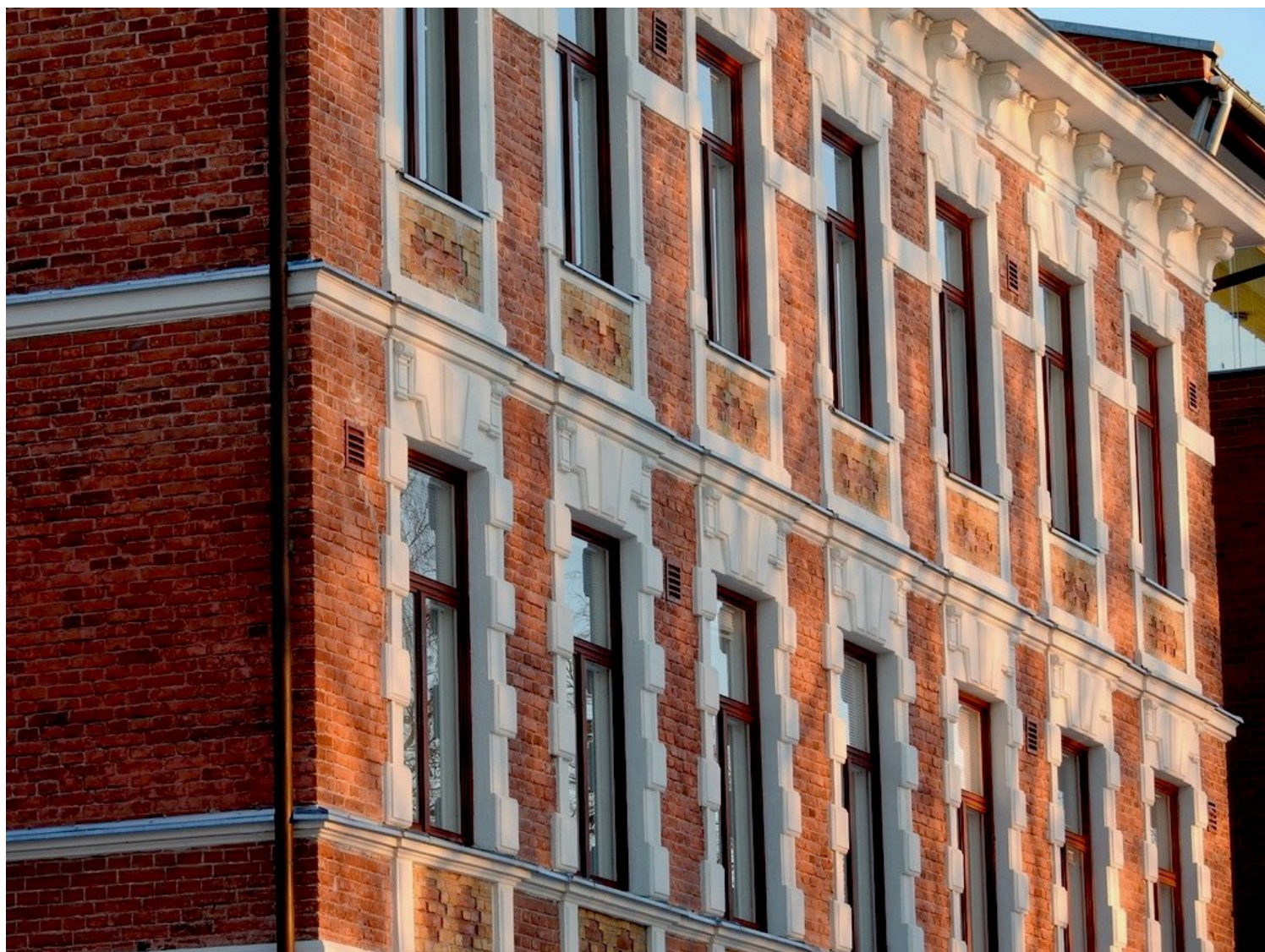




GARANTIFÖRENINGEN FÖR EVANGELISKA FOLKHÖGSKOLAN I SVENSKFINLAND RF

VERKSAMHETSBERÄTTELSE FÖR ÅR 2025



Garantiföreningen för Evangeliska
folkhögskolan i Svenskfinland rf

GARANTIFÖRENINGEN FÖR EVANGELISKA FOLKHÖGSKOLAN I SVENSKFINLAND RF VERKSAMHETSBERÄTTELSE FÖR ÅR 2025

INNEHÅLL:

1. INLEDNING

1.1 Allmänt

2. GARANTIFÖRENINGEN

2.1 Medlemmar

2.2 Föreningsmöten

2.3 Styrelsen

2.4 Revisorer

3. VERKSAMHETEN SEKTORSVIS

3.1 Allmänt

3.2 Vasa Campus

3.2.1 Fritt bildningsarbete

3.2.1.1 Långa kurser (studielinjer)

3.2.1.1.1 Linje B

3.2.1.1.2 Linje S

3.2.1.1.3 Linje X

3.2.1.2 Kortkurser

3.2.2 GruVux (Grundläggande utbildning för vuxna)

3.2.3 Projekt

3.2.4 Understödjande affärsverksamhet

3.2.4.1 EC Hostel

3.2.4.2 EC Café

3.2.4.3 EC Conference

3.2.5 Fastigheterna

3.3. Hangö Campus

3.3.1 Allmänt

3.3.2 Fastigheterna

4. PERSONAL

5. BOKSLUT, SAMMANDRAG

6. AVSLUTNINGSDORD

1. INLEDNING

1.1 Allmänt

GARANTIFÖRENINGEN FÖR EVANGELISKA FOLKHÖGSKOLAN I SVENSKFINLAND RF upprätthåller Evangeliska folkhögskolan i Svenskfinland (Efo) med campus i Vasa och Hangö. Verksamheten vid Vasa Campus var under året indelad i följande sektorer: Linje S, Linje X, GruVux, kortkurser, EC Hostel, EC Café och EC Conference. Fastigheterna vid Hangö Campus hyrdes ut till föreningen Hopp vid Stranden (HVS) under hela året.

Samarbetet med organisationer och utbildningsaktörer i regionen har stärkts under året via olika samarbetsavtal och projekt. Ett nytt samarbete med medborgarinstitutet ALMA (Vasa stad) etablerades i och med ordnandet av grundläggande utbildning för vuxna (GruVuX) med start hösten 2025. Även samarbetet med SLEF (Svenska Lutherska Evangeliföreningen i Finland), KTI (Kristillinen Terapiainstituutti) och Vakri (Vaasan kristillinen koulu) har fortsatt under året.

Efos ledningsgrupp, bestående av rektor och sektoransvariga tjänstemän från alla sektorer, har sammanträtt 17 gånger under året. Lärarmötet har sammanträtt 24 gånger. Personalmöte för skolans alla anställda har hållits varje måndag förutom under loven.

Evangeliska Centrets Samarbetsorgan (ECOSO) fungerar som ett beslutande och koordinerande organ mellan de båda aktieägarna Efo och SLEF, med målsättningen att parternas verksamheter och samarbete i Evangeliska Centret (EC) ska fungera smidigt, effektivt och rättvist ur alla parterers synvinkel. Dagens andakt har ordnats i festsalen alla skoldagar kl 10, där representanter för Efo, SLEF och SLEF Vasa turats om att hålla andakt. Av de sex GloriaDei-mässorna som ordnats under året har Efo ansvarat för två. I oktober ordnades ett välbesökt öppet hus-evenemang med barnkarneval i samarbete med SLEF Vasa och föreningen Efo-vännerna.

Efos personal gjorde i september en tredagars kombinerad arbetskonferens och rekreationsresa till Birka folkhögskola i Östersund, Sverige. Svenska kulturfonden understödde resan.

Efos rektor sitter som en av tre representanter med i Fastighets Ab Evangeliska Centrets i Vasa styrelse. Efo handhar fortsättningsvis disponentuppdraget för fastighetsbolaget.

Stipendier och understöd har under året erhållits av Svenska kulturfonden, Skogmans minnesfond, Svenska folkskolans vänner, Svensk-Österbottniska Samfundet, Amos Anderssons fond, Aktiastiftelsen i Vasa och Svenska litteratursällskapet. Även Efo-vännerna och privata donatorer har gett bidrag till olika mindre evenemang och projekt under året.

Verksamheten har utvecklats i linje med föreningens strategi för 2022–2026. Strategin uppdaterades under året till att gälla 2026–2030.

Den ordinära verksamheten gav ett underskott på **33 290,40 euro**. (2024: + 11 787,68 euro).

Resultatet för år 2025 är ett underskott på **34 698,84 euro**. (2024: + 3 424,43 euro).

Statsbidraget för året var 11,4% högre än året innan: **879 914 euro** (2024: **789 736 euro**).

2. GARANTIFÖRENINGEN

2.1. MEDLEMMAR

Under året erlades medlemsavgiften på 25 euro av **275** personer. En orsak till det låga antalet betalande tros vara att instruktioner för betalningen och bankgirot numera endast ingår i Efo-infon som skickas ut till medlemmarna en gång per år.

Jämförelse:

år	2025	2024	2023	2022	2021	2020	2019	2018	2017
medlemmar som betalat :	275	311	332	268	253	622	693	682	738

Antalet medlemmar i garantiföreningen var vid årsskiftet **1 320** personer.

Jämförelse:

(31.12) år	2025	2024	2023	2022	2021	2020	2019	2018	2017
antalet medlemmar:	1 320	1 303	1 320	1 344	1 347	1 384	1 375	1 365	1 398

Föreningens hedersmedlemmar är byggmästare Lars-Erik Dahlbäck, byggmästare John Lasén, PeM Kristian Sjöbacka och FM Ola Österbacka.

2.2. FÖRENINGSMÖTEN

Årsmötet hölls 29.4.2025 kl 18 i Evangeliska Centret i Vasa samt via den digitala plattformen Zoom. I årsmötet deltog 6 medlemmar. Inga övriga medlemsmöten hölls under 2025.

2.3. STYRELSEN

Styrelsen har sammanträtt till 7 protokollförda sammanträden under året och behandlat ärenden i 89 paragrafer. Till styrelsen hörde följande personer (antalet sammanträden som medlemmarna deltagit i antecknade inom parentes):

Mikael Still, Vasa, ordförande (7)
Personlig ersättare: **Margite Lindén**, Korsholm (0)

Brita Jern, Vasa, viceordförande (5)
Personlig ersättare: **Andreas Sundstedt**, Vasa (2)

Edny Fors-Geleto, Vasa (5)
Personlig ersättare: **Hillevi Lasén**, Malax (–29.4.2025) (0)
Personlig ersättare: **Elisabeth Ekstrand**, Nykarleby (29.4.2025–) (2)

Nina Djupsjöbacka, Pedersöre (–29.4.2025) (2)
Hillevi Lasén, Malax (29.4.2025–) (1)
Personlig ersättare: **Thua Sandberg**, Jakobstad (1)
(Evangeliska folkhögskolans vänförening Efo-vännerna rf:s representanter.)

Michael Åbonde, Jakobstad (6)
Personlig ersättare: **Mikaela Björklund**, Närpes (0)
(Svenska Lutherska Evangeliföreningens representanter.)

Hans Rönnlund, Hyvinge (7)
Personlig ersättare: **Mikael Nylund**, Raseborg (0)
(Evangeliska folkhögskolans i Södra Finland garantiförening rf:s representanter.)

Biträdande rektor Niklas Lindvik fungerade som styrelsens sekreterare. Föreningens styrelse fungerade också som skolans direktion.

2.4. REVISORER

Revisor var CGR Hans Jåfs och revisorssuppleant GR Mårten Vikberg.

3. VERKSAMHETEN SEKTORVIS

3.1. ALLMÄNT

Administrationen har letts av rektor Jan Åbacka. Niklas Lindvik har fungerat som biträdande rektor och verksamhetens sekreterare. En ledningsgrupp (LG) har fungerat som beslutande organ. LG består av rektor (ordförande) och sektoransvariga tjänstemän från alla sektorer.

Sektoransvariga/LG 2025:

Ekonomin: Ekonom Maj-Sofie Teir

Kortkurser och EC Conference: Kurs- och konferenskoordinator Carolina Djupsjöbacka

Linje S: Linjeansvarig lärare Ann-Sofie Rönnblom

EC Hostel: Hostelvärd Lena Holmlund

EC Café, kosthåll: Husmor Camilla Nordblad (–6.10), Kökschef Jessica Sandström (8.9–)

Administration, fastigheter: Rektor, disponent Jan Åbacka, ordförande

Marknadsföring, information och Linje X: Biträdande rektor Niklas Lindvik, sekreterare

3.2. VASA CAMPUS

3.2.1. Fritt bildningsarbete

Undervisnings- och Kulturministeriet (UKM) fastställer årligen det antal studerandeveckor för varje skola som tillsammans med enhetspriset per studerandevecka avgör statsandelens storlek. Enhetspriset för 2025 var 331,27 euro per studerandevecka. Med 57% statsbidrag utgjorde statsandelen 188,82 euro per studerandevecka. (2024: 284,63 euro respektive 162,24 euro).

Erhållen statsandel i studerandeveckor 2025:

- Fria bildningen (57%) 1 522 sv
- Läroplikt (100%) 367 sv
- Integrationsutbildning (100%) 1 414 sv

De olika studerandekategoriernas kostnader bokförs och rapporteras skilt till UKM vilket betyder att enhetskostnaden för de olika studerandegrupperna kan vara olika. De olika studerandekategoriernas statsandelar utbetalas från separat begränsade budgeter vid UKM som också betyder att skolan endast får finansiering enligt hur långt budgetmedlen räcker och ingen skola får betalt för överproduktion i någon kategori.

Skolan har under året 2025 presterat totalt **2 496** rapporterbara studerandeveckor. Dessutom presterades ytterligare **418** studerandeveckor via projektfinansiering. (SSS, ESİK och GruVux förklaras mera nedan.)

Presterade rapporterbara studerandeveckor 2025:

- **Fri bildning (57%) 733 sv**
- **Läropliktig (100%) 393 sv**
- **Integration (100%) 1 370 sv**

Långa kursernas andel är **2 087 sv**, kortkurserna andel är **409 sv** varav **71 sv** är distans-studerandeveckor. Majoriteten av de **262** internatsstuderandeveckorna kommer från kortkurserna.

Verksamheten totalt 2025	2025	2024	2023	2022	2021	2020	2019
Totalt antal studerandeveckor	2 496	3 360	2 751 sv	2 451 sv	2 642 sv	2 647 sv	2 400 sv
<i>Varav internats-studerandeveckor</i>	<i>262 sv</i>	<i>211 sv</i>	<i>290 sv</i>	<i>193 sv</i>	<i>128 sv</i>	<i>uppg.saknas</i>	<i>uppg.saknas</i>
Erhållen statsandel i studerandeveckor							
Totalt:	3 303 sv	3 521 sv	3 425 sv	3 546 sv	2 873 sv	2 333 sv	2 330 sv
Skillnad totalt mellan presterade sv och sv för vilka statsstöd erhöles:	-807	-161	-674	-1 096	-231	+314	+70

3.2.1.1 Långa kurser (studielinjer)

Läsåret för de långa pågår från mitten av augusti till slutet av maj. Läsåret är indelat i fyra perioder på ca 9–10 veckor per period.

Året 2025 inleddes 8.1.2025 med de två långa studielinjerna Linje S och Linje X. En nyhet under läsåret var ordnandet av en gemenskapsförmiddag den 14.2, då vi firade vändagen med olika typer av aktiviteter i blandade grupper. Sportlovet inföll som vanligt vecka 9. Efo-vännernas årsfest firades den 23 mars. Vårterminen avslutades den 23.5.2025, förutom för de grupper som var på praktik till 6 juni.

Det hundra läsårets hösttermin inleddes 14.8.2025 med 70 studerande fördelade på fem grupper. Nytt för hösten var en GruVux-grupp (grundläggande utbildning för vuxna) i

samarbete med medborgarinstitutet ALMA. Den 4 september hölls en friluftsdag på Sandö och Vasklot i Vasa. Höstlovet inföll vecka 42. Fredag kväll 31 oktober hölls öppet hus med barnkarneval i EC i samarbete med föreningen Efo-vännerna och SLEF Vasa. Svenska dagen uppmärksammades 6.11 och Finlands självständighet firades i samband med lunchen 5.12. Fredag 12.12 fick de studerande ta del av luciafirandet i Vasa övningsskolas gymnasium. Höstterminen avslutades den 19 december med traditionell julfest med bl.a. jultablå, julgröt och tomte.

2025 * antal studerande	1.1– 30.6.2025 Vårterminen (18 veckor)	1.7– 31.12.2025 Höstterminen (17,4 veckor)		Jfr 2024	Jfr 2023	Jfr 2022	Jfr 2021	Jfr 2020	Jfr 2019
antal studerande Linje S sv1a	23	16							
antal studerande Linje S sv1j	20	12							
antal studerande Linje S sv2	16	19							
antal studerande Linje S sv2L	14								
antal studerande Linje X	15	9	Totalt Hela året medeltal 2025	VT HT	VT HT	VT HT	VT HT	VT HT	VT HT
antal studerande GruVux <i>(ej statsandelskurs men medräknade i antalet studerande)</i>		18							
antal studerande totalt	88	74	81 stud.	85 88	52 65	47 59	51 54	65 56	61 67
2025 Prestationer finansierade med statsandelar angett i studerandeveckor:									
	Vårterminen (18 veckor)	Höstterminen (17,4 veckor)	2025	2024	2023	2022	2021	2020	2019
Studerandeveckor 57% statsandel LINJE X	0 sv <i>(0 studerande)</i>	0 sv <i>(0 studerande)</i>	0 sv	36	66	X+S 543			
Studerandeveckor 57% statsandel LINJE S	167 sv <i>(13 studerande)</i>	157 sv <i>(14 studerande)</i>	324 sv	397	422		501	709	758
Studerandeveckor 100% statsandel Integrationsstuderande Linje S	1 012 sv <i>(53 studerande)</i>	358 sv <i>(25 studerande)</i>	1 370 sv	1 685	1 033	902	946	1 246	1 378
Studerandeveckor 100% statsandel Linje X	272 sv <i>(15 studerande)</i>	121 sv <i>(9 studerande)</i>	393 sv	368	301	218	65		
Studerandeveckor totalt:	1 451 sv	636 sv	2 087 sv	2 486	1822	1 663	1 512	1 955	2 136

* Till antalet studerande räknas alla studerande som deltagit i de långa kurserna, även de som studerat enbart en del av terminen. Även studerande med annan finansiering än statsandelar (t.ex. SSS, se nedan) ingår i tabellen över antal studerande. Antalet studerandeveckor (sv) som anges i den nedre delen av tabellen är endast de studerandeveckor som finansierats med statsandelar.

Studerandeveckor på långa kurser finansierade med annat än statsandelar 2025.	1.1–30.6.2025 Vårterminen	1.7–31.12.2025 Höstterminen	
			Totalt:
SSS*	82 sv (7 studerande)	100 sv (7 studerande)	182 sv
ESIK**		5 sv (1 studerande)	5 sv
GruVux***		motsv. 313 sv (18 studerande)	313 sv
Studerandeveckor totalt:	82 sv	418 sv	500 sv

*SSS=Projektet Svenska studiesedlar

**ESIK=Efos språkkurser för invandrarkvinnor 2025–26. Specialunderstöd Studiesedelunderstöd för språkundervisning i svenska eller finska för att främja sysselsättningen för kvinnor med invandrarbakgrund inom fritt bildningsarbete.

***GruVux=Grundläggande utbildning för vuxna på svenska (samarbete med medborgarinstitutet ALMA).

Projekt med extern finansiering förklaras mera nedan under punkt 3.2.3 Projekt.

LÅNGA KURSER INTERNAT 2025	1.1–30.6.2025 Vårterminen	1.7– 31.12.2025 Höstterminen	Totalt Hela året 2025	Jfr 2024	Jfr 2023	Jfr 2022	Jfr 2021
Internatsstuderandeveckor	36 sv (2 studerande)	51 sv (3 studerande)	87 sv	35 sv	55 sv	47 sv	16 sv

3.2.1.1.1 Linje B

Linje B (Bibellinjen) som linjenamn finns kvar i systemet även om linjen inte heller detta år varit aktiv som lång studielinje. Namnet har använts i samband med kortkurser av teologisk karaktär.

3.2.1.1.2 Linje S

Linje S bestod under vårterminen av två grupper Svenska 1 (nybörjarkursen): Svenska 1a som startat i augusti och Svenska 1j som påbörjade sina studier i januari, samt av två grupper Svenska 2 (fortsättningskursen): Svenska 2 och Svenska 2L, en fortsättningskurs med långsammare studietakt för studerande med kort eller ingen skolbakgrund.

De studerande som har en av arbets- och näringsbyrån godkänd integrationsplan måste studera minst 25 lektioner/vecka. Detsamma gäller de studerande som lyfter studiestöd. Studerande som är registrerade som arbetsökande erbjuds ett program som omfattar 20 lektioner, fördelade på fyra dagar i veckan.

Antalet obligatoriska lektioner i såväl nybörjarkursen som i fortsättningskursen var 20 lektioner/vecka, fördelade på fyra dagar. Studierna bestod av svenska, SKR (samhälle, kultur och religion), IT och en rektorstimme. Rektorstimmen hölls varannan gång av rektor och varannan av biträdande rektor. Studerandena kunde välja två av sju valbara ämnen (fritt skapande, bokklubben, textilslöjd, vardagskunskap, bildkonst, sport & spel och finska). Samtliga tillvalsämnen gick av stapeln under en och samma dag. (Finskan var schemalagd till

två dagar, men kursen inhiberas pga. bristande intresse.) Två veckors språk- och arbetspraktik ingick i studierna och dessa gick av stapeln efter att läsårets undervisning tagit slut. Samtliga heltidsstuderande från grupperna Svenska 1a, Svenska 2 och Svenska 2L omfattades av praktiken.

Under vårterminen fick språkstuderandena ta del av gästföreläsningar om att integreras i Finland.

En ny nybörjargrupp, Svenska 1a, och en fortsättningsgrupp, Svenska 2, inledde sina studier i augusti medan Svenska 1j fortsatte sitt studieår, vilket sedan avslutades i december i samband med skolans julfest.

Antalet obligatoriska lektioner i såväl nybörjarkurserna som i fortsättningskurserna var totalt 20 lektioner/vecka. Studierna bestod av svenska (inklusive en lektion musik en gång i månaden), SKR (samhälle, kultur och religion) och IT. Valbara ämnen var fritt skapande, bokklubben, stickning, vardagskunskap, bildkonst och sport & spel (tillsammans med linje X). Språk- och arbetspraktiken schemalades till en dag per vecka under period 2. Då hölls inga lektioner i valbara ämnen.

Det nya, nationella sluttestet av språkkunskaper inom integrationsutbildningen genomfördes första gången i december. Gruppen Svenska 1j var först ut med att utföra testet, eftersom detta var aktuellt för de deltagare i integrationsutbildning som inleddes efter 1 januari 2025.

Som en del av språkundervisningen fick några av grupperna bekanta sig med stadsbiblioteket där de fick en guidad rundtur och lånade lättlästa böcker på svenska att arbeta kring. Under året fick de flesta grupperna vid flera tillfällen besök av socionomstuderande från Novia och fick öva kommunikation med dessa.

3.2.1.1.3 Linje X – Folkhögskoleåret för läropliktiga

Linje X hade 15 läropliktiga studerande under vårterminen och 9 under höstterminen.

Förutom ämnen och områden som är obligatoriska i enlighet med den riksomfattande läroplanen erbjöds en palett med olika kreativa och tekniska ämnen där social kompetens och mognad också beaktas, så kallade "inriktade studier". Programmet består av 29 lektioner à 45 minuter per vecka. Hela programmet utgör 53 studiepoäng.

Antagningen till Linje X skedde via GEA (gemensam elevantagning, studieinfo.fi) men även via direkta ansökningar till skolan och kontinuerlig ansökan under hela året. Alla sökande kallades till en intervju varefter beslut om antagning fattades. 12 personer intervjuades, 11 av dessa antogs och 7 tog emot sin plats. Under hösten tillkom två studerande via kontinuerlig antagning. Under vårterminen deltog sex av de studerande i svenskundervisningen som en stor del av programmet. Under höstterminen deltog fyra studerande i svenskundervisningen. Denna grupp gick under benämningen XS.

Som huvudlärare för Linje X fungerade en speciallärare.

Marknadsföringen av linjen pågick under hela året med bl.a. besök i alla niondeklasser i Vasa och Korsholm.

3.2.1.2. Kortkurser

Kortkurser är kurser på minst 10 lektioner à 45 minuter under minst två på varandra följande dagar. Kortkurserna arrangeras antingen som egna kortkurser eller i samarbete med en eller flera samarbetspartners.

Under 2025 anordnades sammanlagt 16 kortkurser som berättigade till statsbidrag. Den största kursen under året var Påsklägret med 52 studerandeveckor, tätt följd av skriftskolan (50 sv) och bibelhelgen Med evigheten i sikte (47 sv).

Av samtliga kortkurser var 11 st samarbetskurser med Svenska Lutherska Evangeliföreningen i Finland r.f. (SLEF), 4 st var samarbetskurser med Kristillinen Terapiainstituutti (KTI) och 1 kortkurs ordnades helt i egen regi.

Det nya samarbetsavtalet gällande kortkurser tillsammans med SLEF undertecknades under våren.

Starten av Efos femte RKT-kurs (lösningfokuserad kristen terapeut) sköts upp till hösten. Kursen startade med ca femton studerande i november.

Under hösten inleddes också en ledarutbildning för ungdomar (LU) tillsammans med SLEF. Utbildningen består av totalt fem kurshelger, varav två hölls under hösten.

Kurssekreteraren har varit anställd på 70% för statsandelstödda kortkurser och på 20% inom utvecklingsarbete för bl.a. projektet ESİK.

KORTKURSER 2025	1.1.– 30.6.2025 Vårtermin	1.7.– 31.12.2025 Hösttermin	Totalt Hela året 2025	Jämförelse 2024	Jämförelse 2023
KTI-samarbete (91 sv)			91 sv	590 sv	592 sv
Lösningfokuserad kristen terapeut RKT	21	10	31	86	107 sv
Lösningfokuserad kristen terapeut RKT, distansundervisning	0	48	48	402	458 sv
Tunnelukot – Känslolås	12	0	12	–	
Arbetshandledning TOK	–	–	–	0	8 sv
Arbetshandledning TOK, distansstudier	–	–	–	102	19 sv
SLEF-samarbete (310 sv)			310 sv	276 sv	331 sv
Evangelicum	12	40	52	45	55 sv
Med evigheten i sikte	47	0	47	48	74 sv
Safari 24, förberedelsekurser 1, 2, 3	–	–	–	21	
Påskläger	52	0	52	52	49 sv
Skriftskolan	50	0	50	46	74 sv
Skriftskolan, distansundervisning	23	0	23		
Daglägret	29	0	29	25	22 sv
Ledarutbildning (LU)	0	13	13	–	–
Parweekend	0	16	16	20	19 sv
Alltid Redo!	0	28	28	19	16 sv
Egna/andra samarbetsparter (8 sv)			8 sv	8 sv	6 sv
Prepkurs inför äktenskap	8	0	8	8	
Internatsstuderandeveckor (ingår i någon av ovanstående)	123	52	175	176	235
TOTALT	254	155	409	874	929

(Varav närstudier: 338 sv)

(Varav distansstudier: 71 sv)

Antal kortkurser	2025	2024	2023	2022	2021	2020	2019
Samarbetskurser med SLEF	12	10	11	10	12	6	11
Med andra samarbetspartners *	2	2	3	10	11	10	2
Egna kurser	1	1	0	5	2	2	5
Sammanlagt	15	13	14	25	25	18	18

* Från 2023 räknas RKT som en kurs och TOK som en kurs trots att kurstillfällena tillsammans flera.

3.2.2. GruVux

Den största nyheten inom skolektorn under 2025 var inledandet av GruVux, grundläggande utbildning för vuxna. Utbildningen bedrivs läsåret 2025–2026 i samarbete med medborgarinstitutet Alma i Vasa eftersom Efo ännu inte har ett eget undervisningstillstånd för att bedriva denna utbildning.

I augusti 2025 inledde 18 vuxna sina studier på inledningsskedet av GruVux. Inledningsskedet motsvarar åk 1-6 i grundskolan och utbildningen omfattar 2–4-års studier. I början av studierna sätts stor vikt vid utvecklingen av svenska språket för att stegvis omfatta allt fler ämnen. Förutom svenska har ämnen som studiehandledning, IT och matematik ingått i studierna under höstterminen. Dessutom har de studerande fått välja tillvalsämnen enligt samma principer som de studerande på Linje S. GruVux följer Läroplan för den grundläggande utbildningen för vuxna 2023 (ALMA:s lokala läroplan) och genererar inte studerandeveckor inom den fria bildningen.

Efos pedagogiska koordinator/Linjeansvarig för GruVux har ansvarat för planeringen och en ansvarig lärare plus timplärare har skött undervisningen i gruppen.

3.2.3 Projekt

- **Projektet SSS**

”Studiesedelunderstöd för svenskspråkig integrationsutbildning inom fritt bildningsarbete (SSS 2/2024-12/2025)”. Tack vare detta specialunderstöd har skolan kunnat ordna svenskspråkig integrationsutbildning för personer med invandrarbakgrund som inte har rätt till en integrationsplan. Skolan har kunnat erbjuda avgiftsfria studieplatser i alla grupper på Linje S. Information om gratisplatserna har varit synliga på skolans webbplats.

Våren 2025: 7 studerande, totalt 82 sv

Hösten 2025: 7 studerande, totalt 100 sv

Totalt har 14 personer varit delaktiga i SSS-projektet under året, motsvarande 182 sv.

Projektets totala omfattning: 25 studerande, totalt 352 sv.

- **ESIK**

Under året beviljades Efo projektmedel från Utbildningsstyrelsen för projektet ESIK – Efos språkkurser för invandrarkvinnor 2025–26. Specialunderstödet ges för Efos del för språkundervisning i svenska för att främja sysselsättningen för kvinnor med invandrarbakgrund och utan integrationsplan inom fritt bildningsarbete. Under höstterminen beviljades en studerande finansiering med medel ur detta projekt, motsvarande 5 sv.

- **Renoveringsprojektet**

Renoveringen av inkvarteringsdelen vid Vasa Campus inleddes 1.9.2024 och var klar i maj 2025. Invigning och öppet hus på förnyade EC Hostel hölls 28.5.2025. Renoveringen finansieras till en del (ca 32%) med Svenska kulturfondens åtgärdsbidrag för folkhögskolor (SKF 8/2024-5/2025).

- **Efo 100 år**

Forskningsprojekt med rubriken "Den konfessionella folkhögskolan i utbildningspolitikens spännram" fortsatte under året. Forskningsarbetet är en del av skolans 100-årsjubileum och utförs av FD, docent Henry Nygård på avtalsbas. Finansiering för projektet har erhållits från olika fonder och stiftelser.

3.2.3 Understödjande affärsverksamhet

3.2.4.1 EC Hostel

År 2025 blev ett år av både stora milstolpar och nya utmaningar för EC Hostel. Den omfattande renoveringen som inleddes under föregående år färdigställdes i maj 2025, vilket markerade början på en ny fas för verksamheten. Den 28 maj 2025 firade vi en lyckad invigning av det uppdaterade hostellet, och vi har sedan dess kunnat välkomna gäster till moderna, trivsamma och funktionella utrymmen. Resultatet är ett modernt och uppdaterat hostel som bättre motsvarar dagens krav på komfort, funktionalitet och hållbarhet.

Samtidigt präglades året av ett tuffare marknadsläge. Både nyttjandegraden (31,5 %) och omsättningen sjönk jämfört med tidigare år. Orsakerna är flera: vi förlorade avtalet med Valfärdsområdet på grund av prisnivån, och dessutom färdigställdes flera konkurrerande hotell som tidigare varit under renovering, samt att EC Hostel höll stängt i tre veckor under jul- och nyårsperioden. Under 2026 beräknas konkurrensen på marknaden bli hårdare än tidigare.

I en allt mer konkurrensutsatt hotell- och logimarknad är det tydligt att vårt främsta trumfkort gentemot de stora hotellkedjorna är servicen. Vår ambition är att vara anträffbara, gästvänliga och tillmötesgående samt att erbjuda personlig service och god information till våra gäster. Under året har hostelvärdinnan arbetat målmedvetet med att stärka just dessa delar, och det gläder oss att våra gäster har gett mycket fin feedback – både på de nyrenoverade utrymmena och på servicen.

Arbetet med hållbarhet har varit en viktig del av verksamheten under 2025. Vi har lagt ner mycket tid och engagemang på att uppfylla kraven för eko-certifiering. I december 2025 genomfördes revisionen, vilket ledde till att EC Hostel i början av 2026 tilldelades ekocertifikatet EkoKompass. Detta är ett betydelsefullt kvitto på vårt långsiktiga arbete för en mer hållbar verksamhet och ett viktigt steg för framtiden.

Sammanfattningsvis var 2025 ett år av både förändring och omställning. Med en färdigställd renovering, ett ökat fokus på service som konkurrensmedel och ett stärkt hållbarhetsarbete står EC Hostel väl rustat inför framtiden – även i en mer konkurrensutsatt marknad.

EC HOSTEL 2025	1.1– 30.6 Halvår 1	1.7– 31.12 Halvår 2	1.6–31.8 Sommar- säsong	Hela året 2025	Jämförelse 2024	Jämförelse 2023	Jämförelse 2022	Jämförelse 2021
Beläggningsgrad* (%)	32 %	31 %	42 %	31,5 %	46 %	49 %	49,1 %	31,7 %
Utomstående ** långtidsboende angett i gästnätter	0	0	0	0	0	211	545	799
Internat, stud. och kursdelt. angett i gästnätter	456	112	255	568	445	1 015	594	481
EC Hostel, angett i gästnätter	1 830	1 980	1 279	3 810	6 367	5 715	5 289	2 411

*Beläggningsgrad är procentandel av sålda rumsnätter under den valda perioden i förhållande till alla tillgängliga rumsnätter. Hit räknas även internatsboende (heltidsstuderande och kortkursdeltagare).

** Fr.o.m. 2024 hyrs inga rum ut till långtidsboende eftersom rummen behövs för den ordinarie hostelverksamheten.

3.2.4.2 EC Café

EC Café har under året tillrett lunch till studerande och personal i huset, men också utomstående lunchgäster har köpt lunch i EC Café. EC Café har serverat ca 110 portioner per skoldag vid Vaasan kristillinen koulu (Vakri) enligt avtal. Den 6 augusti anställdes en ny kökschef: Jessica Sandström. Efos mångåriga husmor Camilla Nordblad avgick med pension 30 november efter 34 år i tjänst.

SÅLDA MATPORTIONER 2025	1.1–30.6 Halvår 1	1.7–31.12 Halvår 2	Hela året 2025	Jämförelse 2024	Jämförelse 2023	Jämförelse 2022	Jämförelse 2021
Egna studerande+personal	4 573	3 702	8 275	9 945	7 807	7 173	5 648
Vaasan kristillinen koulu	11 627	9 799	21 426	24 115	24 246	24 776	19 111
Kortkursdeltagare	882	690	1 572	2 428	2 987	1 212	616
Utomstående matgäster *	319	435	754	764	486	1 440	489
Matportioner via EC Conference *	66	134	200	1 018	194		
TOTALT:	17 467	14 760	32 227	38 270	35 720	34 601	25 864

* Från halvår 2/2023 räknas sålda matportioner som kommit via EC Conference separat.

Därtill besöks caféet av många studerande och personal under förmiddagspausen kl 10 alla skoldagar. EC Café serverar också frukost för hostellets gäster. I december serverades jullunch till skolans studerande, personal och inbjudna gäster.

3.2.4.3 EC Conference

Under 2025 har föreningen fortsatt att hyra ut utrymmen i EC, samt erbjudit paketlösningar innehållande såväl utrymmen som inkvarterings- och serveringstjänster, under marknadsföringsnamnet EC Conference. Efos kurs- och konferenskoordinator har skött om uthyrningen i samråd med sektoransvariga för EC Hostel och EC Café.

Flera av våra kunder är återkommande, men också nya kunder har under året hittat till EC för såväl större evenemang som kortare möten och sammanträden. Utrymmena uppskattas för

sin lättillgänglighet, med bl.a. t-slingan i festsalen, samt för bekvämligheten i att ha mat och logi under samma tak. Några offerter som inte har lett till affär har också gjorts under året.

Stora grupper som besökte EC inom ramarna för EC Conferences verksamhet var bl.a. Domkapitlet i Borgå stift, som lanserade sin nya strategi, en privat studentfest och en privat julfest. En ny samarbetspartner var Visit Vasa, som kom till EC på eftermiddagskaffe med en stor pensionärsgrupp från Kurikka.

Marknadsföringen har skett främst via hemsidan och sociala medier men också via annonser tillsammans med övriga sektorer.

Kurs- och konferenskoordinator har varit anställd på 10% inom konferenssektorn.

EC CONFERENCE 2025	1.1–30.6 Halvår 1	1.7– 31.12 Halvår 2	Hela året 2025	Jämförelse 2024	Jämförelse 2023	Jämförelse 2021	Jämförelse 2022
Antal externa uthyrningar	15	7	22	18	20	16	3
Antal unika kunder			18	16	14	15	3
Antal personer (ca)*	630	178	808	590	600	525	60
Antal uthyrda utrymmen	20	10	30	47	49	42	6

* Personerna har räknats på nytt för varje gång de besökt EC som deltagare i ett evenemang ordnat av en extern hyresgäst.

3.2.5. Fastigheter, Vasa Campus

Samtliga fastigheter vid Vasa Campus ägs av Fastighets Ab Evangeliska Centret i Vasa (FAB EC). Garantiföreningen för Evangeliska folkhögskolan i Svenskfinland äger 82,94% av aktierna i FAB EC. Övriga 17,06% ägs av Svenska Lutherska Evangeliföreningen i Finland rf. Styrelseordförande Mikael Still, styrelsens viceordförande Brita Jern och rektor Jan Åbacka har varit Efos representanter i FAB EC:s styrelse under året. Skötselvederlaget innehåller förutom hyra även el, värme och vatten samt sophantering, gårdskarls- och vaktmästartjänster (Vaasan Korttelihuolto Oy), samt väktartjänster (NYQS).

Renoveringen av de 12 sista rummen i inkvarteringsdelen färdigställdes i maj 2025. Inga övriga större åtgärder på fastigheten har gjorts under året.

3.3. HANGÖ CAMPUS

Garantiföreningen äger fortfarande fastigheterna vid Hangö Campus. Föreningen Hopp vid Stranden (HVS) hyr fastigheterna av garantiföreningen för sin verksamhet från 1.8.2025.

HVS bedriver rehabverksamhet och gästhemverksamhet.

4. PERSONAL 2025

Namn	Examen	Titel	Plats	Anställningsprocent
Bang Ly	stud.	Städare (t.o.m. juli/2025)	Vasa	40 %
Chau Lieu	Lokalvårdare	Städare (från juli/2025)	Vasa	80–100 %
Djupsjöbacka Carolina	FM	Kurs- och konferenskoordinator	Vasa	100 %
Eklund Yvonne	Kock, dietkock	Kock	Vasa	100 %
Ekstrand Elisabeth	FM	Språklärare	Vasa	80–90 %
Engman Kristina	PK	Vägledare och lärare i samhällsämnen	Vasa	100 %
Granlund Sofie	FM	Språklärare	Vasa	80 %
Gref Mifa	Lokalvårdare	Anstaltvårdare	Vasa	100 %
Holmlund Lena		Hostelvärd	Vasa	100 %
Kvist Ann-Katrin	Merkonom, yrk.lärare	Datalärare, ansvarig för dataunderhåll	Vasa	80–84 %
Lindvik Niklas	Musikledare	Biträdande rektor	Vasa	80–100 %
Nordblad Camilla	Ekonomie föreståndare	Husmor (avgick med pension 30.11)	Vasa	100 %
Rönblom Ann-Sofie	FM	Språklärare	Vasa	100 %
Storgård Anna-Maria	PeM	Speciallärare, gruppansvarig Linje X	Vasa	90 %
Teir Maj-Sofie	EK	Ekonom	Vasa	100 %
Åbacka Jan	PeM	Rektor, disponent	Vasa	100 %
Qiu Ning	Kock	Kock	Vasa/Vakri	100 %

Undervisningen på de flesta av kortkurserna och vissa lektioner på Linje S och Linje X har skötts med timlärare.

Tillfällig personal har anställts för verksamheten på EC Hostel under högsäsong.

5. SAMMANDRAG AV BOKSLUT

Intäkterna för den ordinarie verksamheten var **1 455 907,45 euro**.

Kostnaderna för den ordinarie verksamheten var **1 489 197,85 euro**. Ordinarie verksamhetens underskott var **33 290,40 euro**. Räkenskapsperiodens underskott efter avskrivningar och skatter var **34 698,84 euro**.

Totalt erhöles statsandel på **879 914 euro**, en ökning på 11,4%. I specialunderstöd av staten erhöles **69 223,38 euro**. Från församlingar erhöles **656,50 euro**.

I medlemsavgifter inflöt **6 870 euro**. Gåvorna uppgick till **75 559,85 euro**. I kollektier erhöles **8 739,09 euro**. Summa tillförda medel var **85 092,50 euro**.

De långfristiga lånen uppgick vid årsskiftet till **908 112,12 euro** efter att till kortfristiga skulder överfört 571 500 euro för amorteringar under följande år. Investerings- och finansieringsverksamhetens kostnader uppgick till totalt **74 092,51 euro**. Räntekostnaderna utgjorde **72 462,20 euro**.

Sammandrag i tabell 2025:

Garantiföreningen för Evangeliska folkhögskolan i Svenskfinland rf

Datumintervall	01.01.2025 - 31.12.2025			
	Från perioden			
Konto	01.01.2025 - 31.12.2025	01.01.2024 - 31.12.2024	Förändring	Förändring- %
Resultaträkning				
Ordinär verksamhet	-33290,4	11787,68	-45078,08	-382,4
Intäkter	1455907,45	1631973,00	-176065,55	-10,8
Kostnader	-1489197,85	-1620185,32	130987,47	8,1
Tillförda medel	85092,5	70851,57	14240,93	20,1
Intäkter	92592,94	85418,29	7174,65	8,4
Kostnader	-7500,44	-14566,72	7066,28	48,5
Investerings- och finansieringsverksamhet	-73540,59	-68858,31	-4682,28	-6,8
Investerings och finansieringsverksamhet	551,92	393,59	158,33	40,2
Kostnader	-74092,51	-69251,90	-4840,61	-7
Räkenskapsperiodens resultat	-21738,49	13780,94	-35519,43	-257,7
INKOMSTSKATTER	-12960,35	-10356,51	-2603,84	-25,1
Inkomstskatter för aktuell och tidigare räkenskapsperioder	-12960,35	-10356,51	-2603,84	-25,1
Räkenskapsperiodens överskott (underskott)	-34698,84	3424,43	-38123,27	-1113,3

6. Avslutningsord

Vi vill tacka för förbön och ekonomiskt understöd samt för allt arbete som gjorts under år 2025.

Vasa, 3.3.2026, Styrelsen

Redigerad 15 april 2026 08:43.